

Письмо Федеральной службы по надзору в сфере защиты прав потребителей и благополучия человека от 28 февраля 2006 г. N 0100/2136-06-32 "Об алгоритме действий по гриппу птиц"

ГАРАНТ: См. также письмо Федеральной службы по надзору в сфере защиты прав потребителей и благополучия человека от 25 мая 2006 г. N 0100/5800-06-32

Федеральная служба по надзору в сфере защиты прав потребителей и благополучия человека направляет для использования в работе:

- схему взаимодействия органов исполнительной власти по профилактике и ликвидации последствий гриппа птиц,
- проект Комплексного плана мероприятий по профилактике гриппа птиц в предэпизоотический период и в период эпизоотии,
- инструкции (порядок действий) для глав муниципальных образований в предэпизоотический период и в период эпизоотии,
- рекомендации для руководителей птицеводческих хозяйств по организации противоэпидемических мероприятий на случай регистрации заболеваний птиц гриппом,
- рекомендации по содержанию домашней птицы, находящейся в личной собственности граждан,
- памятки по профилактике птичьего гриппа для населения и для охотников.

Данные документы разработаны совместно с Территориальным управлением Роспотребнадзора по Новосибирской области, ФГУЗ "Центр гигиены и эпидемиологии в Новосибирской области" и ФГУ ГНЦ ВБ "Вектор".

Приложение: упомянутое на 18 л. в 1 экз.

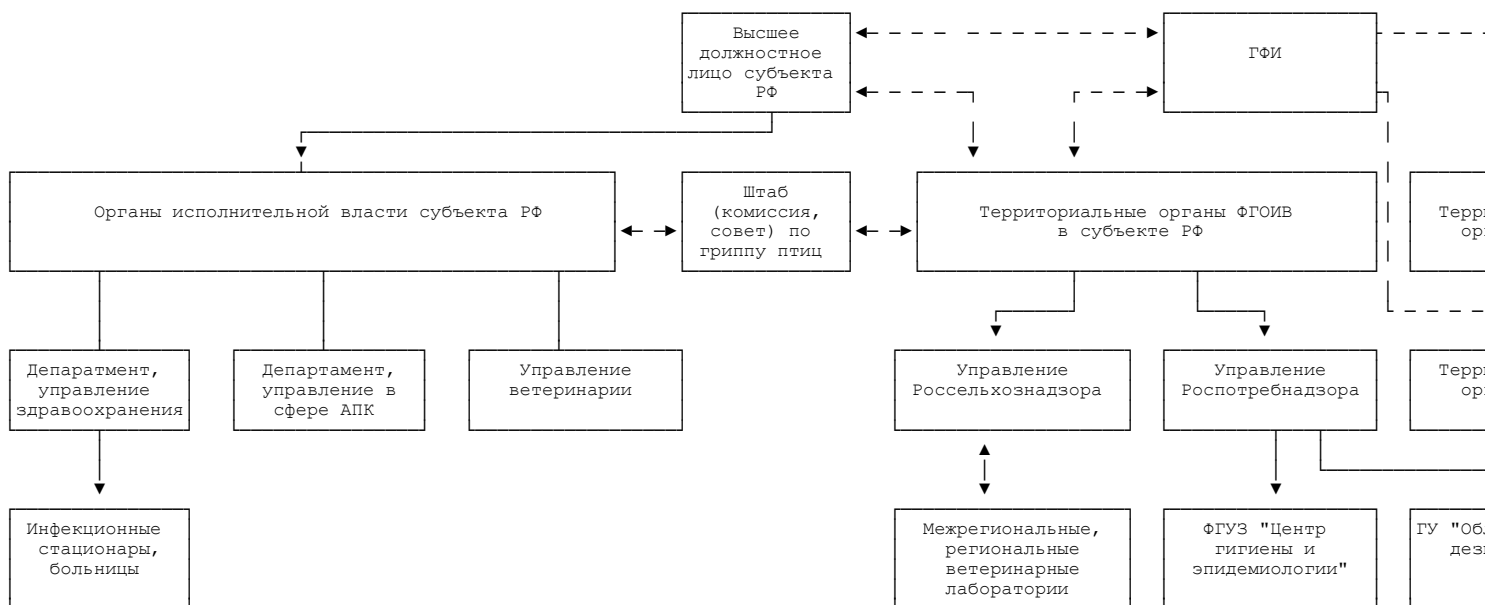
Руководитель

Г.Г. Онищенко

**Схема
взаимодействия органов исполнительной власти по профилактике и ликвидации
последствий гриппа птиц**



Уровень субъекта Российской Федерации



ия (н-р,
ие")

х политике и
ствию региона

г
|
|
▼

иториальные
ганы МЧС

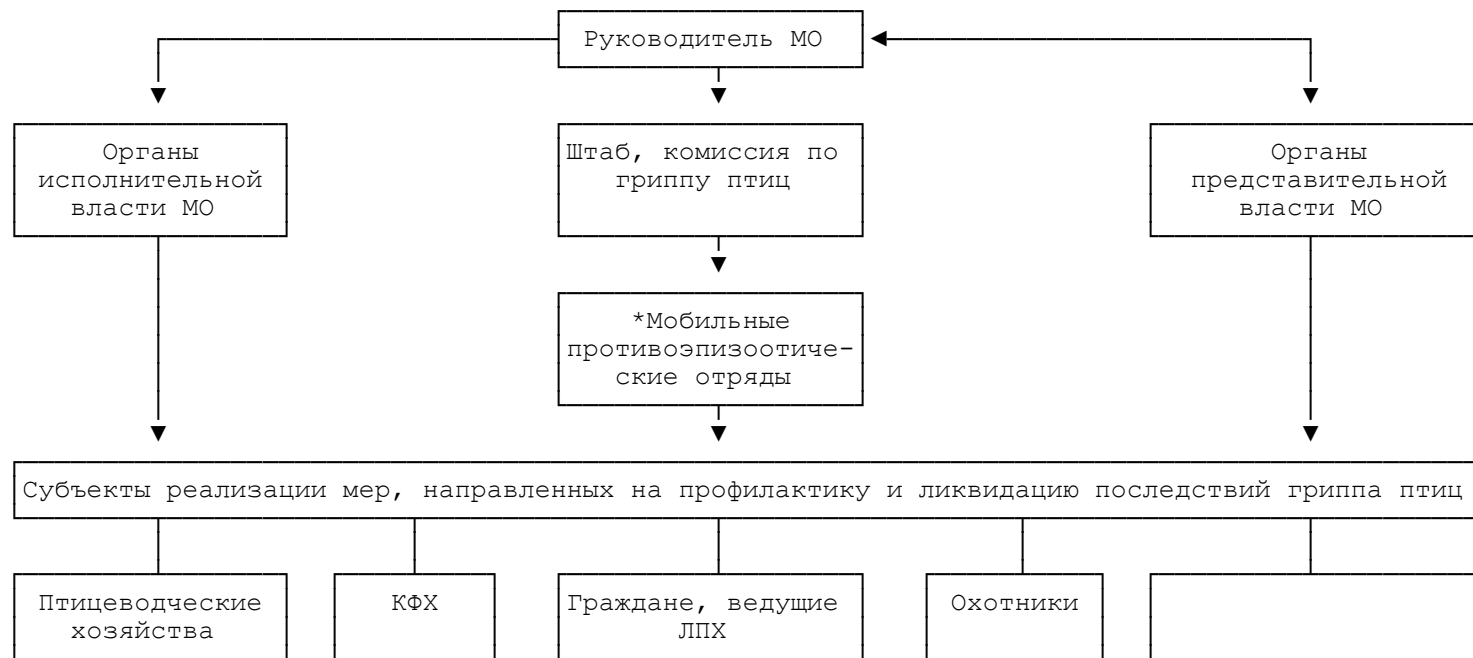
г
▼

иториальные
ганы МВД

ластной центр
инфекции"

Схема взаимодействия органов исполнительной власти по профилактике и ликвидации последствий гриппа птиц

Уровень муниципального образования (МО)



- * Состав мобильных отрядов:
- * органы МЧС
- * органы МВД
- *ТУ Россельхознадзора
- *ТУ Роспотребнадзора
- * управление ветеринарии
- * департамент здравоохранения
- * филиал ФГУЗ "Центр гигиены и эпидемиологии"

Проект

Комплексный план мероприятий по профилактике гриппа птиц на территории _____ (субъект Российской Федерации) в предэпизоотический период и в период эпизоотии.

№ п/п	Мероприятия	Срок исполнения	Исполнитель
I.	Мероприятия в предэпизоотический период		
1.	Организационные мероприятия		
1.1.1.	Провести заседание Комиссии по чрезвычайным ситуациям (КЧС) с рассмотрением вопроса об эпизоотологической обстановке по гриппу птиц и принятием решения об организации и проведении комплекса мероприятий по предупреждению возникновения гриппа птиц	Февраль - март	Глава администрации муниципального образования
1.1.2.	Решением КЧС определить и утвердить состав оперативного штаба (группы) для работы по профилактике гриппа птиц и в условиях ликвидации эпизоотического очага в муниципальных районах и образованиях. Состав группы: представители исполнительной власти, специалисты ветеринарной службы, ТУ Роспотребнадзора, здравоохранения, ГО и ЧС, МВД, ТУ Россельхознадзора.	Февраль - март	Глава администрации муниципального образования
1.1.3.	Решением КЧС определить и утвердить состав мобильной группы (отряда) для проведения противоэпизоотических, противоэпидемических, лечебно-профилактических мероприятий на территории муниципальных районов и образований в период эпизоотии.	Февраль - март	Главы администраций муниципальных районов и образований
1.1.4.	Разработать и утвердить положение о компетенции и порядке деятельности мобильного отряда.	Февраль - март	Управление ветеринарии (УВ),

			<p>ТУ Россельхознадзора (ТУ РСХН),</p> <p>ТУ Роспотребнадзора (ТУ РПН), Департамент здравоохранения (ДЗО), ГУ ГО и ЧС, ГУВД</p>
1.1.5.	Произвести расчет потребности необходимых материально-технических средств для мобильных отрядов (транспорт, дезинфекционные средства, оборудование, спецодежда, средства индивидуальной защиты и т.д.)	Февраль - март	<p>УВ, ТУ РСХН, ТУ РПН, ДЗО, ГУ ГО и ЧС, ГУВД</p>
1.1.6.	Создать неснижаемый запас дезинфицирующих средств, спецодежды, индивидуальных средств защиты на базе регионального управления ветеринарии.	Февраль - март	УВ
1.1.7.	Произвести расчет материально-технического и финансового обеспечения комплекса мероприятий по профилактике гриппа птиц, в том числе мониторинга птиц (орнитологического и вирусологического) на территории субъекта на 2006 год.	Февраль - март	<p>УВ ТУ РСХН ТУ РПН, ФГУЗ "ЦГиЭ", ФГУЗ "ОЦД", ДЗО</p>
1.1.8.	Организовать обучение персонала птицеводческих предприятий, ветеринарных учреждений, членов мобильных отрядов действиям в условиях эпизоотии гриппа птиц.	Март	<p>УВ НСО ТУ РСХН ТУР ПН</p>
1.1.9.	Руководителям птицеводческих хозяйств разработать и согласовать с Управлением ветеринарии, ТУ Россельхознадзора, Роспотребнадзора, ГУ ГО и ЧС план мероприятий по профилактике гриппа птиц	март	Руководители предприятий
1.1.10.	Проводить комплекс мероприятий, согласованный с управлением ветеринарии, ТУ Россельхознадзора по контролю и наблюдению за дикой и синантропной птицей в пределах санитарных зон объектов промышленного птицеводства	В течение года	Руководители предприятий УВ, ТУ РСХН
1.1.11.	Обеспечить готовность ветеринарной лаборатории к проведению исследований на грипп птиц	В течение года	ФГУ Межобластная ветлаборатория (МВЛ)
1.1.12.	Произвести перепись домашней птицы в каждом муниципальном образовании	март	Администрация муниципального образования, УВ
1.1.13.	Провести зонирование территории субъекта	Февраль - март	УВ, ТУ РСХН

	для организации мониторинга распространения гриппа птиц, дать характеристику каждой из зон.		
1.1.14.	Разработать и внедрить программы орнитологического и вирусологического мониторинга для каждой из зон на 2006 год и 2007 год с применением ПЦР-диагностики (на период предэпизоотический, период эпизоотии и в условиях ликвидации эпизоотического очага).	Февраль, ноябрь	УВ ТУ РСХН ФГУ МВЛ
1.1.15.	Провести обучение персонала (охотники, рыбнадзор, сотрудники районных ветеринарных служб), задействованного в проведении орнитологического и вирусологического мониторинга, методикам отбора проб, их хранению и транспортировке.	Февраль, март	УВ ТУ РСХН ФГУ МВЛ
1.1.16.	Произвести расчет потребности и создать неснижаемый запас основных химиопрофилактических и химиотерапевтических препаратов, предназначенных для экстренной профилактики гриппа у людей, с учетом численности, возрастной структуры населения, в том числе "групп риска", и разрешенных возрастных порогов применения препаратов.	Февраль - март	ДЗО
1.1.17	Довести до сведения населения порядок взаимодействия с органами местной власти, органами ветеринарного надзора, Роспотребнадзора в случае падежа птиц.	Март	УВ ТУ РСХН ТУ РПН
1.1.18	Обеспечить население предполагаемых зон поражения птичьим гриппом памятками о мерах профилактики гриппа у птиц, о первых признаках заболевания птиц гриппом и о необходимых мероприятиях по локализации очага.	Апрель	УВ ТУ РСХН ТУ РПН
1.1.19	Организовать "горячую линию" для населения с целью своевременного получения информации о фактах и признаках эпизоотологического неблагополучия по гриппу птиц на территории субъекта	С апреля по октябрь	УВ ТУ РСХН ТУ РПН
1.1.20.	Провести сходы и собрания в муниципальных образованиях, сельских и городских населенных пунктах для разъяснения мероприятий по профилактике гриппа птиц в личных подсобных хозяйствах, по правилам содержания домашней птицы	Март - апрель	Главы муниципальных поселений УВ
1.1.21.	Издать массовым тиражом и довести до работников птицеводческих предприятий,	Март-апрель	УВ ТУ РСХН

	охотников, населения памятки по предупреждению заражения гриппом птиц.		ТУ РПН
2.	Противоэпизоотические (профилактические) мероприятия.		
1.2.1.	Обеспечить работу птицеводческих хозяйств в режиме "предприятия закрытого типа"	В течение года	Руководители птицеводческих хозяйств
1.2.2.	Обеспечить надзор за ежедневным клиническим осмотром поголовья птиц в птицеводческих хозяйствах, за выполнением рекомендаций по кормлению птицы кормами, прошедшими термическую обработку. Усилить надзор за работой птицеводческих хозяйств в режиме "предприятия закрытого типа"	В течение года	УВ ТУ РСХН ТУ РПН
1.2.3.	Усилить надзор за ввозом на территорию области инкубационного яйца, живой птицы, мяса птицы, всех видов птицеводческой продукции, кормов и кормовых добавок, пуха и пера	В течение года	УВ ТУ РСХН ГУВД
1.2.4.	Проводить вирусологический мониторинг поголовья птицы в частном секторе и в промышленных стадах.	В течение года	УВ ТУ РСХН ФГУ "МВЛ"
1.2.5.	Проводить надзор за соблюдением правил содержания домашней птицы (безвыгульное, приусадебное содержание).	В течение года	УВ ТУ РСХН
1.2.6.	Обеспечить контроль за реализацией мяса птицы и птицепродуктов на рынках, на предприятиях пищевой промышленности, торговли.	В течение года	УВ ТУ РСХН ТУ РПН
1.2.7.	Обеспечить принятие мер по недопущению гнездовой перелетных птиц на водоемах субъекта в местах возможного контакта с домашней птицей.	Апрель - май	ТУ РСХН УВ
1.2.8.	Принять меры по ликвидации несанкционированных свалок пищевых отходов в радиусе не менее 3 км от птицеводческих хозяйств.	В течение года	Руководители муниципальных образований Руководители птицеводческих хозяйств
1.2.9.	Провести экспертную оценку тенденций в сфере промышленного птицеводства и состояния промышленного стада. Выявить и дифференцировать факторы риска и эпизоотологического неблагополучия применительно к конкретным птицеводческим хозяйствам	В течение года	ТУ РСХН УВ
1.2.10.	Проводить вакцинацию поголовья птицы в	В течение года	Руководители

	личных подворьях граждан и на мелких товарных фермах со свободным выпульным содержанием от гриппа А(Н5N1):		муниципальных образований
1.2.11.	Определить и подготовить места захоронения павшей и уничтоженной птицы	В течение суток	Администрация муниципального образования, УВ, ТУ РПН
3.	Противоэпидемические, лечебно-профилактические мероприятия.		
1.3.1.	Организовать и проводить вакцинопрофилактику гриппа среди населения, в первую очередь среди "групп риска"	Октябрь - ноябрь	ДЗО, ТУ РПН
1.3.2.	Обеспечить активное выявление больных с подозрением на заболевание гриппом, ОРВИ среди прибывших из стран, неблагополучных по гриппу птиц в аэропортах и в ЛПУ при обращении за медицинской помощью	В течение года	ДЗО, ТУ РПН
1.3.3.	Проводить инструктажи экипажей авиарейсов, вылетающих в страны, неблагополучные по гриппу птиц, о действиях при выявлении больных на транспортном средстве.	Перед отправлением каждого рейса	ТУ РПН
1.3.4.	Обеспечить регистрацию всех случаев заболевания гриппом и ОРВИ у лиц, прибывших из стран, где регистрируется эпизоотия гриппа птиц по форме 058/у "Экстренное извещение о случае инфекционного заболевания"	При выявлении больного	ДЗО, Главные врачи лечебно-профилактических учреждений
1.3.5.	Обеспечить госпитализацию в инфекционный стационар, лабораторное обследование и лечение больных гриппом и ОРВИ, прибывших из стран, где регистрируется эпизоотия гриппа птиц.	При выявлении больного	ДЗО, Главные врачи лечебно-профилактических учреждений ФГУЗ "ЦГиЭ"
1.3.6.	Проводить эпидемиологическое расследование каждого случая гриппа или ОРВИ у лиц, прибывших из стран, где регистрируется эпизоотия гриппа птиц.	При выявлении больного	ТУ РПН
1.3.7.	Обеспечить необходимыми средствами индивидуальной защиты сотрудников санитарно-карантинного пункта (медицинские халаты, маски, перчатки, дезинфицирующие средства)	В течение года	ТУ РПН
1.3.8.	Обеспечить постоянную готовность изолятора медицинского пункта аэропорта для временной изоляции больных с симптомами ОРВИ и гриппа, прибывших из стран, неблагополучных по гриппу птиц.	С 13.01.2006 г.	Администрация аэропорта, ТУ РПН

1.3.9.	Обеспечить лабораторную диагностику гриппа и ОРВИ у лиц, контактных в очагах заболеваний.	В течение года	ДЗО
1.3.10.	При подозрении на грипп птиц у больного обеспечить доставку лабораторного материала в ФГУП ГНЦ ВБ "Вектор" (Центр специальной лабораторной диагностики и лечения особо опасных и экзотических инфекций, г. Сергиев Посад) для дальнейшего исследования.	При выявлении больного	ФГУЗ "ЦГиЭ"
4.	Информационно-аналитические мероприятия.		
1.4.1.	Анализ и систематизация информации по результатам мониторинга (среди птиц и населения)	В течение года	ТУ РСХН ТУ РПН
1.4.2.	Анализ доступной информации о проявлениях заболевания гриппом птиц в мире с целью выявления сравнительных характеристик и условий возникновения эпизоотии, эпидемиологических закономерностей	В течение года	ТУ РПН
1.4.3.	Дифференцированная экспертная оценка эпидемиологической угрозы птичьего гриппа и факторов риска по зонам для населения субъекта с учетом территориальных и экологических особенностей	1 - 2 кв 2006 г.	ТУ РПН
II.	Мероприятия в период эпизоотии.		
1.	Организационные мероприятия.		
2.1.1.	Провести заседание КЧС по введению в действие плана оперативных мероприятий по локализации и ликвидации очагов гриппа птиц.	По получении информации	Глава администрации, Оперативный штаб
2.1.2.	Ввести ограничительные или карантинные мероприятия решением КЧС или Постановлением главы администрации муниципального образования.	По получении информации	Глава администрации, Оперативный штаб
2.1.3.	Уточнить потребности материально - технического и финансового обеспечения для осуществления комплекса мероприятий по профилактике гриппа птиц применительно к территории конкретного муниципального образования	По получении информации	Оперативный штаб муниципального образования
2.1.4.	Оповестить соседние населенные пункты, районы в пределах области о возникновении эпизоотического очага гриппа птиц.	немедленно	ТУ РСХН
2.1.5.	Определить и промаркировать границы эпизоотического очага в радиусе 3-х километров	В течение суток с момента регистрации	Администрация муниципального образования, УВ,

			РУВД
2.1.6.	Организовать санитарно-пропускные пункты и пункты дезинфекции транспортных средств	В течение суток	Администрация муниципального образования, УВ, РУВД, ГУ ГО и ЧС
2.1.7.	Ввести в действие план ликвидации эпизоотического очага (3 км) по населенным пунктам, районам.	немедленно	Оперативный штаб муниципального образования
2.1.8.	Подать заявку о выделении финансовых средств из областного бюджета на реализацию комплекса мероприятий по ликвидации эпизоотического очага гриппа птиц согласно утвержденной смете	В течение суток	Администрация муниципального образования
2.1.9.	Собрать информацию о количестве проживающего населения, о количестве домашней птицы в населенном пункте и в птицеводческих хозяйствах.	В течение суток	Администрация муниципального образования, УВ, ДЗО
2.1.10.	Усилить ФАПы медицинскими работниками и транспортом для проведения подворных обходов и медицинского наблюдения за населением в очаге гриппа птиц.	В течение суток	ДЗО
2.1.11.	Провести сходы и собрания в муниципальных образованиях, сельских и городских населенных пунктах для разъяснения необходимости проводимых мероприятий по локализации и ликвидации гриппа птиц в личных подсобных хозяйствах	В течение двух суток	Главы городских и сельских поселений, оперативный штаб, УВ
2.1.12.	Провести инструктаж по технике безопасности с членами группы по ликвидации очага гриппа птиц.	В течение суток	Управление ветеринарии ТУ Роспотребнадзор
2.	Противоэпизоотические мероприятия.		
2.2.1	Запретить ввоз на территорию и вывоз за пределы территории муниципального образования, где зарегистрирован грипп птиц, инкубационного яйца, живой птицы, мяса птицы, всех видов птицеводческой продукции, кормов и кормовых добавок, пуха и пера	немедленно	Администрация муниципального образования УВ ТУ РСХН
2.2.2.	Запретить реализацию домашней птицы в населенных пунктах, где регистрируется грипп птиц	В период эпизоотии	УВ ТУ РСХН ТУ РПН
2.2.3.	Обеспечить устройство дезбарьеров для автомобильного транспорта и пешеходов на выезде из пораженного населенного пункта	немедленно	Администрация муниципального образования УВ
2.2.4.	Перевести объекты промышленного птицеводства в режим повышенной противоэпизоотической готовности	немедленно	УВ ТУ РСХН руководители

			предприятий
2.2.5.	Задействовать мобильный отряд с необходимым оснащением для локализации и ликвидации очага гриппа птиц.	В течение суток	Оперативный штаб, администрация муниципального образования, УВ, ГУ ГО и ЧС, ФГУЗ "ЦГиЭ", ТУ РПН, ТУ РСХН, ФГУЗ "ОЦД"
2.2.6.	Обеспечить убой всей ослабленной и больной птицы бескровным методом с последующей утилизацией трупов в эпизоотическом очаге (3 км) в соответствии с инструкцией.	по графику	Мобильные отряды
2.2.7.	Обеспечить механическую очистку помещений для содержания птицы с последующей заключительной дезинфекцией в эпизоотическом очаге.	по графику	Мобильные отряды
2.2.8.	Провести повторную дезинфекцию в эпизоотическом очаге.	Через 21 день после заключительной	Мобильные отряды
2.2.9.	Проведение мониторинга эпизоотической обстановки в населенном пункте, где зарегистрирован грипп птиц.	До снятия карантина	УВ
2.2.10.	Подготовить решение о снятии карантинных (ограничительных) мероприятий в населенном пункте	При получении отрицательных результатов контрольных лабораторных исследований	Оперативный штаб Глава администрации муниципального образования
2.2.11.	Обеспечить оперативную передачу в заинтересованные ведомства и службы информации о результатах мониторинга заболеваемости птицы (падежа), о результатах лабораторных исследований материала от павшей и здоровой птицы в разрезе населенных пунктов муниципальных образований.	В период эпизоотии ежедневно	УВ ТУ РСХН
3.	Противоэпидемические, лечебно-профилактические мероприятия.		
2.3.1.	Мониторинг заболеваемости гриппом и ОРВИ и за циркуляцией вируса гриппа среди жителей населенных пунктов, где регистрируется грипп среди домашней птицы.	В период эпизоотии	ФГУЗ "ЦГиЭ" ДЗО ТУ РПН Руководители птицеводческих хозяйств
2.3.2.	Проведение подворных обходов с целью выявления больных, подозрительных на заболевание гриппом птиц. Организация	В период эпизоотии ежедневно	ФГУЗ "ЦГиЭ" ДЗО ТУ РПН

	медицинского наблюдения, лабораторного обследования, при необходимости - госпитализация больных.		
2.3.3.	Проведение разъяснительной работы среди жителей населенных пунктов, где регистрируется грипп птиц, о мерах профилактики гриппа, необходимости надлежащего санитарного содержания подворий, своевременном информировании ветеринарной службы о случаях падежа птиц.	В период эпизоотии	ФГУЗ "ЦГиЭ" ДЗО ТУ РПН
2.3.4.	Организация и проведение санитарной обработки работников мобильных групп, участвующих в забое птицы, дезинфекция, камерная обработка, утилизация спецодежды, дезинфекции транспорта	После каждой акции забоя	ФГУЗ "ЦГиЭ" ФГУЗ "ОЦД"
4.	Информационно-аналитические мероприятия.		
2.4.1.	Сбор, анализ, обобщение и подача информации в заинтересованные ведомства и службы о результатах мониторинга, медицинского наблюдения за населением в пораженных населенных пунктах, о результатах лабораторных исследований	В период эпизоотии ежедневно	ТУ РПН
2.4.2.	Аналитическая оценка региональной ситуации по гриппу птиц. Прогноз развития ситуации.	(Ежемесячно?) ноябрь	ТУ РПН
2.4.3.	Анализ и экспертная оценка эффективности проведенного комплекса мероприятий по профилактике, локализации и ликвидации очагов гриппа птиц.	Ноябрь - декабрь	ТУ РСХН ТУ РПН

Руководитель территориального управления Роспотребнадзора по субъекту Российской Федерации

ФИО

Руководитель управления Россельхознадзора по субъекту Российской Федерации

ФИО

Инструкция по профилактике гриппа птиц для глав муниципальных районов (населенных пунктов) в предэпизоотический период.

1. Провести заседание Комиссии по чрезвычайным ситуациям (КЧС) с рассмотрением вопроса об эпизоотологической обстановке по гриппу птиц и утверждением плана организации и проведения комплекса мероприятий по предупреждению возникновения гриппа птиц и оперативного плана мероприятий по локализации и ликвидации очага гриппа птиц.

2. Решением КЧС определить и утвердить состав оперативного штаба (группы) для работы по профилактике гриппа птиц и в условиях ликвидации эпизоотического очага в муниципальных образованиях.

Состав группы: представители исполнительной власти, специалисты ветеринарной службы, ТУ Роспотребнадзора, ТУ Россельхознадзора, здравоохранения, ГО и ЧС, МВД.

3. Решением КЧС определить и утвердить состав мобильной группы (отряда) для

проведения противоэпизоотических, противоэпидемических, лечебно-профилактических мероприятий на территории муниципальных районов и образований в период эпизоотии.

Разработать и утвердить положение о компетенции и порядке деятельности мобильного отряда.

4. Произвести расчет материально - технического и финансового обеспечения комплекса мероприятий по профилактике гриппа птиц на 2006 год.

Произвести расчет потребности необходимых материально-технических средств для мобильных отрядов (транспорт, дезинфекционные средства и оборудование, спецодежда, средства индивидуальной защиты и т.д.).

5. Обеспечить неприкосновенный запас дезинфицирующих средств, спецодежды, индивидуальных средств защиты.

6. Организовать перепись домашней птицы в каждом муниципальном образовании.

7. Провести сходы и собрания в муниципальных образованиях, сельских и городских населенных пунктах для разъяснения мероприятий по профилактике гриппа птиц в личных подсобных хозяйствах, по правилам содержания домашней птицы

8. Довести до сведения населения порядок взаимодействия с органами местной власти, органами ветеринарного надзора, Роспотребнадзора в случае обнаружения неблагополучия по гриппу птиц. Организовать горячий телефон для населения с целью своевременного получения информации о фактах и признаках эпизоотологического неблагополучия по гриппу птиц на территории Новосибирской области.

9. Проводить надзор за соблюдением правил содержания домашней птицы (безвыгульное, приусадебное содержание).

10. Принять меры по ликвидации несанкционированных свалок пищевых отходов в радиусе не менее 3 км от птицеводческих хозяйств.

11. Организовать вакцинацию поголовья птицы в личных подворьях граждан и на мелких товарных фермах со свободным выгульным содержанием от гриппа А(Н5N1).

Руководитель
Территориального управления
Роспотребнадзора

ФИО

Руководитель
Территориального управления
Россельхознадзора

ФИО

Инструкция

по профилактике гриппа птиц для глав муниципальных районов в период эпизоотии.

По получении информации о падеже птицы от гриппа в населенном пункте муниципального образования немедленно:

1 Информировать Управление ветеринарии, Территориальные управления Россельхознадзора, Роспотребнадзора, ГУ ГО и ЧС.

2. Провести заседание Комитета по чрезвычайным ситуациям (КЧС) по введению в действие плана оперативных мероприятий по локализации и ликвидации очагов гриппа птиц.

3. Ввести ограничительные или карантинные мероприятия решением КЧС или Постановлением главы администрации муниципального образования.

4. Оповестить соседние населенные пункты, районы в пределах области о возникновении эпизоотического очага гриппа птиц.

В течение суток с момента регистрации падежа птиц от гриппа:

1. Ввести в действие оперативный план ликвидации эпизоотического очага (3 км) по

населенным пунктам района.

2. Определить и промаркировать границы эпизоотического очага в радиусе 3-х километров

3. Произвести расчет материально - технического и финансового обеспечения комплекса мероприятий по профилактике гриппа птиц применительно к территории конкретного муниципального образования. Подать заявку о выделении финансовых средств из областного бюджета на реализацию комплекса мероприятий по ликвидации эпизоотического очага гриппа птиц согласно утвержденной смете.

4. Собрать информацию о количестве проживающего населения, о количестве домашней птицы в населенном пункте и в птицеводческих хозяйствах.

5. Задействовать мобильную группу с необходимым оснащением для локализации и ликвидации очага гриппа птиц. Провести инструктаж по технике безопасности с членами группы по ликвидации очага гриппа птиц.

6. Организовать санитарно-пропускные пункты и пункты дезинфекции транспортных средств

7. Обеспечить устройство дезбарьеров для автомобильного транспорта и пешеходов на выезде из пораженного населенного пункта.

8. Определить и подготовить места захоронения павшей и уничтоженной птицы.

9. Усилить ФАПы медицинскими работниками и транспортом для проведения подворных обходов и медицинского наблюдения за населением в очаге гриппа птиц.

10. Организовать проведение подворных обходов медицинскими работниками лечебно-профилактических учреждений с целью своевременного выявления больных гриппом и ОРВИ среди населения.

11. Усилить надзор за безвыгульным содержанием домашней птицы с целью разобщения ее с дикой.

12. Перевести объекты промышленного птицеводства в режим повышенной противозооотической готовности.

13. Провести сходы и собрания в сельских и городских населенных пунктах для разъяснения необходимости проводимых мероприятий по локализации и ликвидации гриппа птиц в личных подсобных хозяйствах.

14. Запретить ввоз на территорию и вывоз за пределы территории муниципального образования инкубационного яйца, живой птицы, мяса птицы, всех видов птицеводческой продукции, кормов и кормовых добавок, пуха и пера.

15. Запретить реализацию домашней птицы в населенных пунктах, где регистрируется грипп птиц.

16. Обеспечить убой в эпизоотическом очаге всей контактной, ослабленной и больной птицы бескровным методом с последующей утилизацией трупов (в соответствии с действующими ветеринарными правилами) и дезинфекцию подворья.

17. Через 3 дня после убоя птицы обеспечить механическую очистку помещений для содержания птицы с последующей заключительной дезинфекцией в эпизоотическом очаге.

18. Через 21 день после заключительной провести повторную дезинфекцию.

19. При получении отрицательных результатов контрольных лабораторных исследований Распоряжением главы администрации муниципального района или образования снять карантинные (ограничительных) мероприятия в населенном пункте.

Руководитель
Территориального управления
Роспотребнадзора

ФИО

Руководитель
Территориального управления
Россельхознадзора

ФИО

Рекомендации

для руководителей птицеводческих хозяйств по организации противозидемических мероприятий на случаи регистрации заболеваний птиц, подозрительных на зоонозный грипп

(грипп птиц)

1. При выявлении клинических симптомов заболевания птиц, подозрительных, на птичий грипп (запрокидывание головы, дискоординация движений, отказ от корма и воды, учащенный жидкий стул, повышение температуры, отсутствие реакции на местные раздражители, явления синусита и конъюнктивита; у кур - отек и почернение гребня и сережек) немедленно информировать местную ветеринарную службу в целях проведения отбора материала для вирусологических исследований.

2. Обеспечить средствами индивидуальной защиты персонал (маски, защитные очки, халаты, непроницаемый фартук, резиновые сапоги и перчатки).

3. Не допускать до работы лиц старше 60 лет, а также страдающих сердечно-сосудистыми и легочными хроническими заболеваниями.

4. Организовать медицинское наблюдение за персоналом, контактирующим с инфицированной птицей. Отстранять от работы лиц с клиникой ОРВИ, желудочно-кишечных заболеваний.

5. Организовать с помощью работников здравоохранения и Роспотребнадзора проведение работающим профилактических прививок против гриппа инактивированными вакцинами.

6. Обеспечить строгое соблюдение требований Ветеринарно-санитарных правил для предприятий (цехов) переработки птицы и яйцепродуктов N 4261-87 от 06.03.1987 г., обратив особое внимание на проведение дезинфекционных мероприятий на всех этапах технологического процесса по переработке мяса птицы и яиц.

ГАРАНТ: По-видимому, в тексте предыдущего абзаца допущена опечатка. Дату названных Ветеринарно-санитарных правил N 4261-87 следует читать как "06.05.1987 г."

7. Обеспечить засетчивание окон и дверей, исключающее возможность попадания летающей птицы в производственные помещения; не допускать совместного пребывания диких и домашних птиц.

8. Организовать для персонала питьевой режим бутилированной водой с использованием одноразовой посуды.

9. Обеспечить дезинфекцию использованной защитной одежды и утилизацию принадлежностей одноразового использования.

10. Усилить контроль со стороны администрации за соблюдением личной гигиены обслуживающим персоналом (обеспечить разовыми полотенцами, мылом).

Рекомендации

по содержанию домашней птицы, находящейся в личной собственности населения

В 2005 - 2006 годах в мире, в том числе в Российской Федерации, сложилась напряженная эпизоотологическая и эпидемиологическая ситуация по гриппу птиц.

Сохраняется реальная опасность заноса этого заболевания с перелетными птицами на территорию России и распространение этого заболевания среди домашней птицы.

Основным путем передачи птичьего гриппа человеку является прямой контакт с инфицированной домашней птицей или предметами, загрязненными ее экскрементами. При этом наиболее высок риск заражения во время забоя, ощипывания, обработки и подготовки птицы для кулинарного приготовления. Необходимо в первую очередь правильно содержать домашнюю птицу, находящуюся в личной собственности граждан.

Обязательным условием содержания домашней птицы (куры, утки, гуси и т.д.) является соблюдение санитарно-гигиенических, ветеринарно-санитарных правил и норм общежития.

Домашняя птица, находящаяся в личной собственности населения, подлежит обязательной регистрации в администрации муниципального образования и учреждении государственной

ветеринарной службы. При регистрации домашней птицы их владельцы должны быть ознакомлены с настоящими правилами.

Запрещается держать домашний скот и домашнюю птицу в квартирах, местах общего пользования: кухнях коммунальных квартир, коридорах, на лестничных клетках, чердаках, подвалах, а также на лоджиях и балконах.

При продаже и транспортировке домашней птицы за пределы города оформляется ветеринарное свидетельство установленного образца в учреждении государственной ветеринарной службы.

Строения для содержания домашней птицы (помещения, сараи, загоны и др.) сооружаются в соответствии с градостроительными, санитарными, экологическими, ветеринарными нормами.

Строения для содержания домашнего скота и домашней птицы и прилегающая к ним территория должны содержаться в полной чистоте и подлежат уборке по мере необходимости, но не реже одного раза в день.

Навозохранилища, жижеприемники полностью очищаются в летнее время не реже одного раза в пять дней. Заполнение их в зимний период более чем на 2/3 емкости не допускается. В целях дезодорации навоз необходимо пересыпать по поверхности влагоемким материалом (торф, садовая земля, уличный смет и т.п.).

После очистки навозохранилища подлежат дезинфекции 10-процентной хлорной известью. Очистка навозохранилища производится в ночное время.

Выгул домашней птицы за пределами дворовой территории не допускается.

Корм для домашних птиц (пищевые отходы, жидкости) хранятся в плотно закрытых водонепроницаемых емкостях. Перед скармливанием пищевые отходы необходимо прокипятить.

Забой домашней птицы, предназначенной для реализации в торговле, должен осуществляться на специальном предприятии по забою птицы.

В случае выявления больной или мертвой птицы нужно немедленно известить об этом ветеринарных работников. Необходимо избегать контакта с заболевшей или мертвой птицей. Нельзя покупать мясо птиц и другие продукты птицеводства, которые не прошли ветеринарно-санитарного контроля, а также в местах несанкционированной торговли.

После контакта с сырым мясом птиц (забой, обработка) и другими продуктами птицеводства необходимо тщательно вымыть руки с мылом.

Перед использованием яиц тщательным образом помыть скорлупу мыльной водой.

Продукты птицеводства следует употреблять в пищу только после термической обработки: яйца нужно варить не менее 10 минут, а мясо - не менее 30 минут при температуре 100°C.

В период угрозы птичьего гриппа для предотвращения инфицирования домашних птиц в индивидуальных хозяйствах необходимо всех домашних птиц перевести на закрытое содержание, а на подворье установить пугала, трещетки и т.п. для отпугивания диких птиц. В это время не рекомендуется покупать живых птиц для разведения или увеличения поголовья.

Ухаживать за домашней птицей необходимо в выделенной для этого рабочей одежде (халат, передник, рукавицы). Во время уборки помещений для содержания птиц не следует принимать еду, пить и курить. Периодически (2 - 3 раза в неделю) обрабатывать предварительно очищенное помещение и инвентарь (совки, метлы, лопаты, бадьи) 3-процентным горячим раствором каустической соды или 3-процентным раствором хлорной извести (хлорамина). После дезинфекции птичника насест и гнезда необходимо побелить дважды (с часовым интервалом) свежегашеной известью.

Памятка для населения "Меры по профилактике гриппа птиц"

Грипп птиц - острое инфекционное заболевание, возбудителем которого является вирус.

Пути заражения:

Заражение человека происходит при тесном контакте с инфицированной и мертвой домашней и дикой птицей.

У заболевших диких и домашних птиц отмечаются необычное поведение, дискоординация движений (вращательное движение головой, искривление шеи), отсутствие реакции на внешние раздражители и угнетенное состояние. Отмечается цианоз, опухание и почернение гребня и сережек, а также затрудненное дыхание.

В ряде случаев возможно заражение человека при употреблении в пищу мяса и яиц больных птиц без достаточной термической обработки.

Выделения зараженных птиц, попадая на растения, в воздух, в воду, могут заразить человека через воду при питье и купании, а так же воздушно-капельным, воздушно-пылевым путем, и через грязные руки. Следует помнить, что при минусовых температурах вирус птичьего гриппа сохраняется, но нагревание до температуры +70°C убивает вирус за несколько минут.

Симптомы заболевания гриппом птиц у человека.

От заражения до первых признаков заболевания может пройти от нескольких часов до 5 дней. Заболевание птичьим гриппом начинается остро с озноба, повышения температуры до 38°C и выше, мышечных и головных болей, болей в горле. Возможен водянистый жидкий стул, многократная рвота. Состояние быстро ухудшается. Через 2 - 3 дня появляется влажный кашель, часто с примесью крови, одышка. Затем может возникнуть затруднение дыхания. Возможно поражение печени, почек и мозга.

При появлении первых признаков заболевания необходимо срочно обратиться к врачу для установления диагноза и назначения адекватного и своевременного лечения, так как позднее начало лечения неизбежно приводит к развитию осложнений.

Препараты для лечения гриппа птиц.

В первые дни после заболевания применяются противовирусные препараты: гамма-интерферон, арбидол, ремантадин, альгирем, гриппферон, циклоферон и амиксин. Из препаратов зарубежного производства Всемирная организация здравоохранения рекомендует озельтамивир (Тамифлю) и занамивир (Реленза). Препараты применяются только при назначении врача.

Противопоказаны для лечения птичьего гриппа препараты, содержащие салициловую кислоту.

Меры профилактики.

Необходимо избегать контакта с домашней и дикой птицей в домашних хозяйствах, рынках и местах массового скопления птицы на открытых водоемах. Выгул домашней птицы должен проводиться только на частных подворьях граждан.

Не рекомендуется покупать для питания мясо птиц и яйца в местах несанкционированной торговли. Для питья необходимо использовать только бутилированную или кипяченую воду.

Для дезинфекции в местах массового скопления людей и на транспорте можно использовать дезинфицирующие препараты, которые обладают активностью против вирусов.

Охотникам - о птичьем гриппе

(несколько правил, которые следует выполнять во время охоты на водоплавающую дичь)

1. Отстреливать только здоровую птицу.
 2. Недопустимо привозить необработанную птицу домой.
 3. Перед ощипыванием и потрошением птицу опустить на несколько минут в кипяток или обработать открытым огнем (костер, паяльная лампа).
 4. При потрошении птицы избегать загрязнения окружающих предметов и почвы кровью, фекалиями и т.д.
 5. После обработки птицы все биологические отходы следует захоронить на возможно большую глубину. Недопустимо скармливать внутренние органы птицы другим животным.
 6. Как можно чаще мыть руки с мылом.
 7. Не прикасаться к другим предметам и лицу во время ощипывания и потрошения птицы.
 8. После охоты обувь тщательно помыть, одежду выстирать и просушить на солнце.
- 10# . При кулинарной обработке птицы необходимо соблюдать правила гигиены, птицу хорошо

проваривать или прожаривать. Кухонный инвентарь тщательно промыть с мылом, обдать кипятком.

11. В течение 7 - 10 дней после контакта с дикой птицей при появлении симптомов гриппа или инфекции глаз немедленно обращаться за медицинской помощью.